

**UNIVERSIDADE ESTADUAL DO RIO GRANDE DO SUL
UNIDADE UNIVERSITÁRIA EM ERECHIM
CURSO DE ADMINISTRAÇÃO**

GÉSSICA FANTIN

**ESTRATÉGIAS PARA O DESENVOLVIMENTO LOCAL:
PROJETO CONECTA ARATIBA**
Trabalho de Conclusão de Curso

ERECHIM

2020

GÉSSICA FANTIN

**ESTRATÉGIAS PARA O DESENVOLVIMENTO LOCAL:
PROJETO CONECTA ARATIBA**

Trabalho de Conclusão de Curso apresentado como requisito parcial para aprovação no componente curricular de Trabalho de Conclusão de Curso II do Curso de Administração na UERGS - Universidade Estadual do Rio Grande do Sul – Unidade Universitária em Erechim – RS

Orientador: Prof. Dr. Valdecir José Zonin

ERECHIM

2020

GÉSSICA FANTIN

ESTRATÉGIAS PARA O DESENVOLVIMENTO LOCAL:

PROJETO CONECTA ARATIBA

Trabalho de Conclusão de Curso apresentado como requisito parcial para aprovação no Componente Curricular Trabalho de Conclusão de Curso II, do Curso de Administração na UERGS - Universidade Estadual do Rio Grande do Sul – Unidade Universitária em Erechim – RS

Orientador: Prof. Dr. Valdecir José Zonin

Aprovado em: 14/12/2020

BANCA EXAMINADORA:

Orientador: Prof. Dr. Valdecir José Zonin
Universidade Federal da Fronteira Sul - UFFS

Prof.^a M^a. Zenicléia Angelita Deggerone
Universidade Estadual do Rio Grande do Sul - UERGS

Prof. Dr. Roberto Serena Fontaneli
Universidade Estadual do Rio Grande do Sul - UERGS

AGRADECIMENTOS

Agradeço primeiramente a Deus, por ter me concedido a graça de chegar até aqui com saúde e forças para superar as dificuldades encontradas, por orientar esta caminhada com discernimento e sabedoria, permitindo a realização deste objetivo.

Aos meus familiares, em especial aos meus pais, meus maiores exemplos de honestidade, simplicidade, humildade e persistência, pelo apoio e confiança. Obrigada pelas orações, pelo esforço que fizeram para me acompanhar. Ao meu namorado por toda ajuda, apoio e compreensão nos momentos em que necessitei me ausentar.

Aos professores orientadores, Zenicléia Angelita Deggerone (TCC I), Valdecir José Zonin (TCC II), pela disponibilidade e compreensão, orientando e guiando o desenrolar de meu trabalho, obrigada por partilharem comigo seus valiosos conhecimentos.

A todos os professores e funcionários da UERGS – Unidade em Erechim, que fizeram parte de minha graduação.

A Prefeitura Municipal de Aratiba, Sindicato Unificado dos Trabalhadores da Agricultura Familiar do Alto Uruguai (SUTRAF-AU), Cooperativa Regional de Eletrificação Rural do Alto Uruguai (CRERAL) e aos usuários do Projeto Conecta Aratiba pela disponibilidade para a realização das entrevistas.

Aos amigos e colegas que estiveram ao meu lado, que enviaram energias positivas e que vibraram comigo a cada pequena conquista ao longo do curso, meu profundo e sincero agradecimento.

SUMÁRIO

1. INTRODUÇÃO	5
2. A AÇÃO PÚBLICA E O DESENVOLVIMENTO	7
2.1 AS POLÍTICAS PÚBLICAS NA PROMOÇÃO DO DESENVOLVIMENTO	8
2.2 DIMENSÕES DAS POLÍTICAS PÚBLICAS	8
2.3 TECNOLOGIAS DE INFORMAÇÃO E COMUNICAÇÃO (TICs).....	9
3 METODOLOGIA.....	10
4. CARACTERIZAÇÃO DO MUNICÍPIO DE ARATIBA.....	11
4.1 CARACTERÍSTICAS SOCIOECONOMICAS DOS AGRICULTORES FAMILIARES..	13
4.2 IMPLANTAÇÃO DO PROJETO CONECTA ARATIBA.....	14
4.3 PROJETOS DESENVOLVIDOS APÓS A IMPLANTAÇÃO DO CONECTA ARATIBA	16
4.4 PRINCIPAIS BENEFÍCIOS E FORMAS DE ACESSO DO PROJETO CONECTA ARATIBA	17
5 CONSIDERAÇÕES FINAIS.....	21
REFERÊNCIAS BIBLIOGRÁFICAS	22
APÊNDICE A	25
APÊNDICE B.....	25
APÊNDICE C.....	25
APÊNDICE D	26

RESUMO

Este trabalho teve por objetivo conhecer como foi desenvolvido o Projeto Conecta Aratiba, no município de Aratiba – RS, e descrever como foi à implantação, identificando o número de comunidades rurais e pessoas contempladas pelo mesmo, mapeando todas as ações que foram implementadas no município, em decorrência da implantação do Projeto, e por fim elencar os benefícios que o mesmo trouxe para a Gestão Pública Municipal e para a população Aratibense. Para atender aos objetivos propostos, a pesquisa apresenta uma abordagem metodológica do tipo exploratória e descritiva, que utilizou entrevistas semiestruturadas para a coleta de informações junto aos Gestores Públicos, Brigada Militar e pessoas beneficiadas pelo projeto, estas realizadas nos meses de setembro/outubro do presente ano. Dentre os principais resultados destaca-se que o projeto Conecta Aratiba foi concebido através de uma parceria público/privada que proporcionou levar internet do tipo banda larga (fibra ótica) a 39 locais, estes nas comunidades rurais, escola municipal e pontos turísticos do município de Aratiba-Rs. Após a criação do projeto Conecta Aratiba, foi possível implantar outras três ações para a comunidade Aratibense, sendo elas: Projeto Anjo da Guarda; Projeto 100% digital e o Projeto Tablets na Saúde. Com a implantação destes projetos, o poder público municipal está contribuindo com o desenvolvimento do município, por meio da inclusão digital, associada a prestação de serviços de saúde, segurança pública e educação para todos os municípios. Com a instalação da internet nas comunidades rurais, os agricultores puderam solicitar a instalação do serviço em suas propriedades rurais, podendo assim usufruir dos inúmeros benefícios que a mesma pode proporcionar, bem como, facilidade de acesso a informações, diminuição da exclusão digital, acesso a meios de entretenimento, educação e trabalho, dentre muitos outros.

Palavras-chave: Desenvolvimento. Internet. Gestão Pública.

1. INTRODUÇÃO

As tecnologias de Informação e Comunicação, conhecidas como TICs, tem relevante papel no cenário atual, tornando-se indispensáveis no dia-a-dia, para estudantes e trabalhadores, no âmbito urbano ou rural, oportunizando acessar informações em tempo real e agilizar os processos de trabalho. Segundo Mendes (2008) as TICs são um conjunto de recursos tecnológicos que integrados entre si, proporcionam a automação e a comunicação de vários tipos de processos existentes nos negócios, no ensino e na pesquisa científica. Também são conhecidas como tecnologias usadas para reunir, distribuir e compartilhar informações em sites, equipamentos de informática, telefonia, e outros recursos disponíveis.

Ainda, de acordo com Mendes (2008), o uso intensivo da internet está oportunizando, que inúmeras áreas tenham mudanças significativas, no que diz respeito à inovação, criatividade, produtividade e conhecimento. E, por conta disso, a gestão pública tem inovado neste sentido, ao perceber que as TICs podem promover a inclusão dos cidadãos aos serviços públicos, trazendo agilidade e transparência.

Por isso, muitas políticas públicas desenvolvidas em âmbito municipal, estão buscando resolver parte das necessidades da comunidade local, com o desenvolvimento de ações públicas, que permitam maior harmonia, comunicação, acesso por parte da população e transparência nos serviços prestados.

Diante disso, a Prefeitura Municipal de Aratiba, localizada na região Norte do Estado do Rio Grande do Sul, com o apoio do Sindicato Unificado dos Trabalhadores da Agricultura Familiar do Alto Uruguai (SUTRAF-AU), e da Cooperativa Regional de Eletrificação Rural do Alto Uruguai (CRERAL), e também do Governo do Estado, o qual disponibilizou de recursos financeiros, implantaram o Programa Municipal Conecta Aratiba. O projeto teve por objetivo proporcionar acesso à infraestrutura de Internet do tipo banda larga, através do de fibra óptica aos municípios, a fim de fornecer sinal de internet para todas às comunidades rurais pertencentes ao município de Aratiba-Rs. Esta ação desenvolvida pela gestão pública municipal buscou criar um projeto em parceria com a sociedade, com o objetivo de trazer melhorias e qualidade de vida para as pessoas, gerando assim transformação social (FRITZEN, 2008).

De acordo com Vasconcellos e Mendonça (2008), estas políticas públicas são fundamentais para atingir o desenvolvimento, pois possibilitam que um maior número de pessoas possa participar do processo econômico e social, estabelecendo valores importantes e transformações em uma determinada região.

Nesse sentido, buscando analisar a importância das TICs e o papel da gestão pública municipal, a questão que norteia este estudo buscou identificar em que medida a implantação do Projeto Conecta Aratiba, tem contribuído com o desenvolvimento local do município? Quais ações foram oportunizadas à população a partir da implantação deste projeto no município? Que tipo de benefícios à população Aratibense observa após a implantação deste projeto?

Na tentativa de responder as questões propostas, o estudo parte da hipótese de que o Projeto Conecta Aratiba possibilitou aos agricultores familiares acessarem uma quantidade maior de informações, além de qualificarem as atividades produtivas, integrando-se a comunidade regional, na promoção do exercício da cidadania e na construção de um processo de desenvolvimento local.

Dessa forma, o objetivo geral deste estudo consistiu em conhecer como foi desenvolvido o projeto Conecta Aratiba, no município de Aratiba – RS. Os objetivos específicos buscaram: i) descrever como foi à implantação do projeto Conecta Aratiba; ii) identificar o número de comunidades rurais e pessoas contempladas pelo projeto; iii) mapear as ações que a gestão pública municipal implementou no município, em decorrência da implantação do projeto Conecta Aratiba e; iv) elencar os benefícios que a implantação do projeto Conecta Aratiba trouxe para a gestão pública municipal e para a população Aratibense.

A justificativa para a elaboração deste estudo esteve alicerçada nos últimos estudos produzidos pelas ciências sociais e econômicas, sendo que estes ressaltam a importância das Tecnologias de Informação e Comunicação para o desenvolvimento local. Dentre as pesquisas publicadas recentemente, destacam-se: Estevão e Souza (2016); Conceição (2016); Arend, Deponti e Kist (2016); Deponti, Kirst e Machado (2017); Escasteguy e Felippi (2017). Estas pesquisas enfatizam que as TICs possibilitam aos agricultores acesso a diferentes tipos de informações (cotações de preços, clima, notícias, entre outras), transações e serviços bancários, redes de entretenimento virtuais, plataformas de escolarização, rastreabilidade nas cadeias agroalimentares, monitoramento virtual e acesso a assistência técnica.

Além disso, inúmeros municípios brasileiros, a exemplo de Aratiba (RS), criaram projetos para levar internet ao meio rural. Dentre estes municípios, pode-se citar: Holambra (SP), Orleans (SC), Ibirubá (RS), Colorado (PR), Selbach (RS), Quinze de Novembro (RS), Gentil (RS), Marau (RS), Flor do Sertão (SC), Cascavel (PR), que também tem disponibilizado, através de ações públicas, o acesso as TICs.

Nesse sentido, a realização deste estudo procurou trazer elementos que evidenciem a importância da atuação da Gestão Pública (Municípios, Estados e Federação) na elaboração de projetos e propostas que contribuam com o desenvolvimento local, como é enfatizado por Vasconcellos e Mendonça (2008) e Fritzen (2008), a partir das tecnologias da informação e comunicação.

E, por último, considerando que o curso de Administração da Universidade Estadual do Rio Grande do Sul - UERGS tem seu foco também na perspectiva do desenvolvimento rural, através da elaboração deste trabalho foi possível mostrar os benefícios que a implantação destes tipos de projetos a exemplo o Conecta Aratiba, em pequenas cidades pode trazer, tanto para o desenvolvimento local, como também, sendo uma forma de incentivo à permanência de mais famílias, principalmente dos jovens no meio rural. Sendo está uma forma de buscar maiores inovações para seus negócios e também, qualificação dos processos de gestão das propriedades rurais.

2. A AÇÃO PÚBLICA E O DESENVOLVIMENTO

Para Schneider (2010), o desenvolvimento só existe na medida em que passa a ser percebido como uma situação que promove mudanças em determinada coletividade humana. Tais mudanças, segundo o autor, acontecem devido a ações individuais e coletivas que podem produzir impactos positivos em seus meios de vida.

Santos (2009) destaca que o desenvolvimento é um processo dinâmico de melhoria, que implica mudanças, evolução e crescimento, produzindo impactos estruturantes no nível da produção, da renda e do consumo da população, elevando a qualidade de vida da região.

Nesse sentido, associado ao conceito apresentado por Schneider, sobre as ações coletivas e de Santos sobre os benefícios estruturantes em uma determinada região, optou-se em associar os processos de desenvolvimento, quando induzidos por investimentos (HIRSCHMAN, 1958), realizados pela ação pública. Hirschman (1958) esclarece que em regiões em que o *desenvolvimento* ainda não aconteceu, ou quando existem problemas estruturais em relação aos níveis de qualidade de vida, reforça-se a importância da variável “investimento” para o fortalecimento e melhorias nas condições estruturantes de renda, saúde, trabalho e produção.

De acordo com Hirschman (1977), cabe ao Estado intervir, através de investimentos, tais como em infraestrutura para impulsionar a atividade produtiva, e também elaborar uma estratégia de desenvolvimento nas áreas prioritárias. Pois, o papel do “Estado é essencial para a redução das disparidades” (HIRSCHMAN, 1977, p. 43) existentes entre a população.

Nessa perspectiva, o papel atribuído ao Estado não se limita à implementação das medidas econômicas requeridas para a estabilização monetária, o equilíbrio do balanço de pagamentos e o ajuste financeiro-fiscal dos governos, mas abrange também a criação de estruturas e a formulação de políticas e programas voltados para o processo de transformação produtiva e institucional. Por isso, Lima (2012) discorre que as políticas públicas são intervenções feitas pelo Estado, com vistas a promover o crescimento econômico e o bem-estar social da população.

Desta forma, ao correlacionar a atuação da ação pública, como indutora de melhorias no meio rural, as TICs podem desempenhar um papel acelerador do desenvolvimento, podendo ser visto como chave para a promoção do crescimento em longo prazo, junto com o capital humano e a inovação (PORCARO, 2006).

Silva *et al.*, (2019), também avaliam que as TICs têm grande participação nos processos de transformação econômica, social e política, dadas as diversas possibilidades de reorganização dos locais públicos e privados, em função de sua disseminação.

Diante disso, este artigo buscou evidenciar a importância do poder público local na proposição de investimentos (programas/políticas públicas) para promover o acesso à internet, e contribuir para o desenvolvimento do setor primário dos municípios.

2.1 AS POLÍTICAS PÚBLICAS NA PROMOÇÃO DO DESENVOLVIMENTO

Ao estudar as problemáticas vivenciadas no meio rural, Tavares (2006) destaca que a população rural é a principal vítima do isolamento das ações públicas, sendo que os investimentos na agricultura familiar vêm se tornando um fator importante para a diversificação econômica e geração de benefícios sociais.

Ainda segundo o autor, as políticas públicas poderiam criar ações que valorizem as pequenas propriedades, estimulando a produção, gerando incentivos ao desenvolvimento da área de serviços no campo, oferecendo uma melhor qualidade de vida as pessoas envolvidas e também uma forma de estimular o desenvolvimento local.

Lima e D'Ascenzi (2013) discorrem que a implementação de políticas públicas está atrelado à busca por necessidades de desenvolvimento e de melhorias nos processos político administrativos. Já de acordo com Rocha e Silva (2013), as políticas públicas podem ser definidas como o planejamento estratégico resultante de um processo decisório político, voltado para o alcance de diferentes objetivos, que envolvem diferentes eixos e que convergem para o atendimento do interesse coletivo.

Segundo Teixeira (2002), as políticas públicas têm como objetivo responder a demandas, sobretudo dos setores mais excluídos da sociedade. Essas demandas são interpretadas por aqueles que ocupam o poder, mas persuadido por uma agenda que se cria na sociedade civil, através da pressão e mobilização social. Além disso, estas visam ampliar e efetivar direitos de cidadania, que passam a ser reconhecidos institucionalmente.

De acordo com Silva (2019), sem a implementação de políticas públicas, sem participação popular e controle social, nenhum País consegue dar um salto qualitativo rumo a uma sociedade justa, com sustentabilidade, progressista e mais humana. Por essas razões às políticas públicas são instrumentos importantes e necessárias para tornar a gestão pública eficiente, sendo estes requisitos fundamentais para a modernização, inovação e transformação estrutural, de um Município, Estado ou País.

Por isso, a próxima seção buscou apresentar em que medida as políticas públicas são estruturadas, mostrando suas formulações e implementações, como também, os tipos de políticas públicas e suas formas de distribuição.

2.2 DIMENSÕES DAS POLÍTICAS PÚBLICAS

Ao analisar as políticas públicas, se faz necessário compreender quais são os tipos de políticas públicas existentes, para definir a sua formulação e implementação (TEIXEIRA, 2002). Dessa forma, Tude (2009) considera que existem quatro tipos principais de políticas públicas, sendo: (i) políticas públicas distributivas, (ii) políticas públicas redistributivas, (iii) políticas públicas regulatórias e (iv) políticas públicas constitutivas.

As políticas públicas distributivas, que são aquelas financiadas pelo orçamento público e possuem objetivos pontuais, relacionados ao oferecimento de serviços do Estado e equipamentos, elas buscam atingir uma parcela da população, distribuindo benefícios individuais. Já as políticas públicas redistributivas procuram atingir grandes grupos sociais, buscando equidade, retirando recursos de um grupo para beneficiar outros, o que acaba provocando conflitos. As políticas redistributivas atingem uma grande parte da população e são vistas como direitos sociais (TUDE, 2009).

As políticas públicas regulatórias são reconhecidas mais facilmente, pois envolvem prioritariamente os decisores políticos, a administração pública e a burocracia estatal, além dos grupos de interesse. Associadas à regulação, as mesmas instituem comportamentos e condutas de comercialização, através da criação e fiscalização de leis e normas que garantam o bem comum. As políticas públicas constitutivas ditam as “regras do jogo”, ou seja, estipulam competências, normas e formas pelas quais a sociedade pode participar dos outros tipos de políticas públicas (TUDE, 2009).

No município de Aratiba- RS, o tipo de política pública implementada para o projeto Conecta Aratiba, foi às políticas públicas distributivas. Essa política pública levou os serviços de internet para um grande grupo de pessoas, financiada com orçamento público.

Diante disso, com base na delimitação dos tipos de políticas públicas, a seção a seguir, buscou referendar a importância das tecnologias de informação e comunicação (TICs) para o desenvolvimento local.

2.3 TECNOLOGIAS DE INFORMAÇÕES E COMUNICAÇÃO (TICs)

As TICs, segundo Escasteguy e Felippi (2017), podem ser compreendidas pela mídia tradicional, as quais englobam jornais e revistas impressas, o rádio e a televisão, como a mídia por meio do telefone celular, do computador, dos *tablets* e da própria internet. Outras definições, consideram as TICs como programas que possibilitam a troca de dados, informações, conhecimentos e como ferramentas de implementação de aplicações para *e-commerce*¹, *e-schools*², *e-health*³ (PORCARO, 2006).

Silva, Ziviani e Ghezzi (2019), avaliam que as TICs podem ser vistas por diferentes maneiras. As mesmas podem servir como incentivo para efeitos e reestruturações nas formas de produzir bens, organizar e armazenar conteúdos, acessar e disseminar informações, comunicar, socializar e reorganizar modos de socialização e trabalho.

De acordo com Cruz Junior e Cortez (2012), houve uma rápida massificação das tecnologias de informação e comunicação (TICs), acarretando a convergência tecnológica, o acesso contínuo à internet e às redes sociais. Com isso, verifica-se grande interatividade entre indivíduos e dispositivos, resultando na interconexão e interdependência de sistemas. Ainda segundo Boer (2011), as TICs evoluíram muito rapidamente e com isso, agregaram inúmeras

¹ O *e-commerce* é uma transação *online* onde se pode comprar ou vender, é uma rede onde pessoas se comunicam e buscam o melhor produto ou serviço, com melhores preços.

² Escolas.

³ Refere-se ao uso das tecnologias de informação e comunicação na saúde. Em uma definição mais ampla, *e-Health* consiste em melhorar o fluxo de informação, através de meios eletrônicos, aprimorando a prestação de serviços e a coordenação dos sistemas de saúde.

pessoas, as quais utilizam de várias maneiras, sendo a comunicação, a obtenção de informações, entretenimento, as compras e até mesmo aos serviços públicos, as que se destacam.

Na gestão pública, segundo Cardoso *et al.*, (2008), às TICs desempenham processos operacionais dos governos para o fornecimento de fluxos de informação e de serviços públicos. Esta engrenagem, quando apoiada por um plano de governo alinhado aos anseios da sociedade, cria o ambiente propício para a implantação de programas e projetos. Isso contribui para o uso das tecnologias na prestação de serviços públicos, mudando a maneira pela qual os governos interagem com o cidadão, com empresas e com outros governos.

Desta forma, as TICs favorecem a melhoria dos serviços públicos e dos processos da administração pública, oportunizam o aumento da eficiência, da transparência e da participação democrática, combatendo a exclusão digital (CARDOSO *et al.*, 2008, p.67).

Ainda, segundo Cardoso *et al.*, (2008), através de pesquisa realizada no Brasil, a posse e o uso das TICs está fortemente concentrada em áreas urbanas e nas camadas sociais de maior poder aquisitivo. A situação nas áreas rurais é mais crítica, tendo em vista que essas regiões possuem pouca ou nenhuma infraestrutura de TICs. Esta realidade cria um grande contingente de pessoas digitalmente excluídas, evidenciando o problema do acesso desigual às TICs. Por isso, a implantação de projetos pela Gestão Pública que levam Internet de qualidade ao meio rural, podem contribuir para reduzir estas desigualdades de acesso e oportunizar melhorias aos municípios.

Muitos estudos realizados têm evidenciado os benefícios alcançados pelas TICs, no meio rural. Deponti *et al.*, (2017), em pesquisa realizada na Região do Vale do Caí (RS), enfatizam que a introdução e a utilização de TICs no meio rural facilita a comunicação, a troca de informações e a ampliação do conhecimento dos agricultores, sendo que este último tem potencial de promover o alargamento de oportunidades econômicas, sociais e políticas, dos atores sociais.

Conceição (2016) apresenta um estudo realizado no município de Estrela (RS), que concluiu que as TICs podem proporcionar a construção de capacidades econômicas aos agricultores familiares, por meio da organização da produção agropecuária, da gestão da unidade de produção familiar, da articulação com outros agricultores, da venda em diferentes canais de comercialização e também da construção de novos mercados para os produtos produzidos nas propriedades rurais.

Para Estevão (2016), as TICs tem como papel principal o aprimoramento dos processos de gestão da produção, controle social das políticas públicas, acesso à informação, formação de rede e troca de experiências.

Desta forma, diante do crescente avanço das tecnologias, é notável os benefícios que as TICs podem trazer, tanto para as pessoas, como para o desenvolvimento das regiões. Neste sentido, as políticas públicas podem oferecer investimentos e incentivos à população, como forma de valorização, diminuição da exclusão social, melhor qualidade de vida, e também como uma forma de promover o desenvolvimento local.

3. METODOLOGIA

Esta seção apresenta a metodologia que foi utilizada para a realização deste trabalho. Desta forma o presente estudo se caracteriza por ser uma pesquisa de caráter exploratório-descritivo, considerando que o objetivo desse tipo de investigação é o fenômeno em estudo (GIL,

2010). Conforme Neto e Lima (2012), a pesquisa descritiva objetiva ampliar os conhecimentos sobre o fenômeno estudado, proporcionando uma visão mais ampla e completa.

O trabalho adotou como estratégia de pesquisa o estudo de caso, uma vez que se analisou, de forma abrangente e profunda, o município de Aratiba - RS (TRIVIÑOS, 1987).

Com relação à natureza da abordagem, classifica-se como quali-quantitativa. Esta utiliza tanto métodos qualitativos como quantitativos, obtendo assim uma análise mais aprofundada dos dados. A mesma apresenta informações resultantes de descrições narrativas, transcrições de entrevistas e anotações (MOURA, FERREIRA e PAINE, 1998). Além disso, aponta numericamente a frequência e intensidade dos indivíduos entrevistados, sendo mensurados em números, taxas e proporções (TANAKA e MELO, 2001).

Os procedimentos técnicos de coleta de dados, que foram utilizados para a realização da pesquisa, foram à pesquisa bibliográfica e as entrevistas semiestruturadas (Apêndices A, B, C e D). Para este estudo, a pesquisa bibliográfica foi realizada em livros e artigos científicos, com a finalidade de apresentar informações relevantes e atuais, acerca dos temas: tecnologias de informação e comunicação (TICs), benefícios que as mesmas podem trazer para o desenvolvimento, como também o papel das políticas públicas, perante essas ações. Desta maneira a pesquisa bibliográfica contribuiu para a sustentação teórica da análise, e para a interpretação dos dados que foram levantados.

As entrevistas semiestruturadas, segundo Boni e Quaresma (2005), estabelecem perguntas abertas e fechadas, onde o informante teve a oportunidade de expor sobre o tema proposto. O pesquisador seguiu um conjunto de questões previamente definidas, mas ele o faz em um contexto muito semelhante ao de uma conversa informal, ocorrendo perguntas adicionais. Esse tipo de entrevista é muito utilizada, quando se deseja obter um direcionamento maior para o tema, a fim de que os objetivos sejam alcançados.

As entrevistas foram elaboradas através da internet pelo aplicativo *google docs*, os questionários foram enviados via *whatsapp* e também realizadas presencialmente, respeitando as normas de distanciamento social, com a população objeto deste estudo, sendo: o prefeito municipal, coordenador do Sutraf-Aratiba, um representante da Ceral Telecom (Apêndice A); secretários municipais (Apêndice B); representante da Brigada Militar (Apêndice C); 41 pessoas residentes na área rural e 10 pessoas residentes na área urbana, ambos, homens, mulheres e jovens (Apêndice D).

Para a definição desta amostra, optou-se em adotar a técnica de amostragem não probabilística ou por julgamento, que conforme Malhotra (2011, p. 276) “é uma forma de amostragem por conveniência, na qual os elementos populacionais são selecionados com base no julgamento do pesquisador” ou pela disponibilidade em participar da pesquisa. Para esta pesquisa, as entrevistas semiestruturadas foram realizadas nos meses de setembro e outubro de 2020, com o público-alvo deste estudo, apresentados anteriormente.

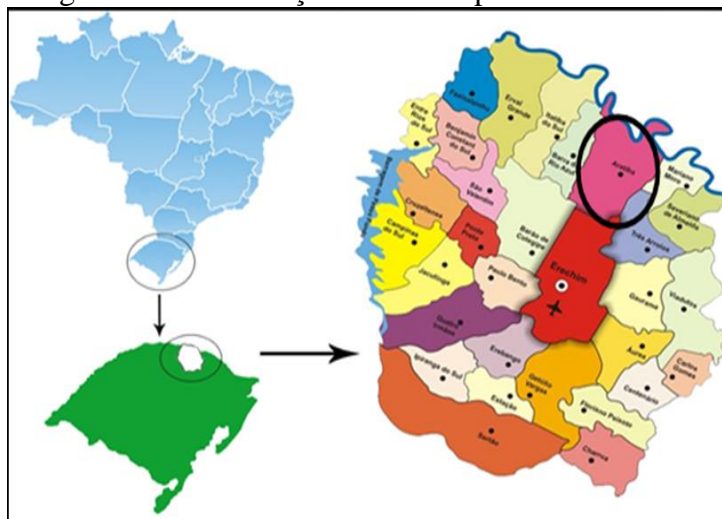
A unidade de análise foi o projeto Conecta Aratiba, desenvolvido no município de Aratiba – RS. Os dados coletados por meio das entrevistas semiestruturadas, foram analisados de acordo com os objetivos elencados por esta pesquisa.

4. CARACTERIZAÇÃO DO MUNICÍPIO DE ARATIBA-RS

Aratiba é um pequeno município brasileiro, localizado ao norte do estado do Rio Grande do Sul (Figura 1), composto por aproximadamente 6.189 habitantes, estes distribuídos nas zonas

rural e urbana. Esta cidade gaúcha é banhada pelo Rio Uruguai, que divide os estados do Rio Grande do Sul com Santa Catarina.

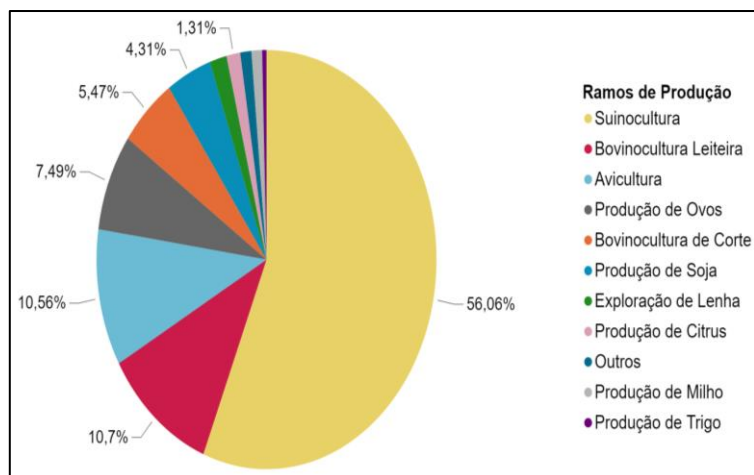
Figura 01 - Localização do município de Aratiba-RS



Fonte: Dados da pesquisa (2020)

De acordo com as informações da Prefeitura Municipal de Aratiba, evidenciam que os agricultores familiares de Aratiba, possuem uma área média de 25,6 hectares para o desenvolvimento das atividades produtivas, e que a renda monetária está associada a produção agropecuária, o gráfico 10, apresenta os principais ramos de produção que contribuem com o valor agregado bruto do município de Aratiba.

Gráfico 10 – Principais ramos de produção na geração do valor agregado bruto



Fonte: Prefeitura Municipal de Aratiba (2020)

Ainda de acordo com o gráfico 10, verifica-se que 56% do valor agregado bruto gerado no município, é proveniente da produção de suínos. A produção leiteira está na segunda posição, com 10,7%, seguida da avicultura de corte com 10,5% do valor agregado bruto gerado pelo setor agropecuário. Além disso, os demais ramos de produção que contribuem com a geração de renda, são: produção de ovos (7,49%); bovinocultura de corte (5,47%); cultivo da soja (4,31%);

exploração de madeira cultiva (1,62%); a produção de *citrus* (1,31%); cultivo de milho (1,01%) e trigo (0,41%), e outras produções agropecuárias que em conjunto chegam a 1,06%.

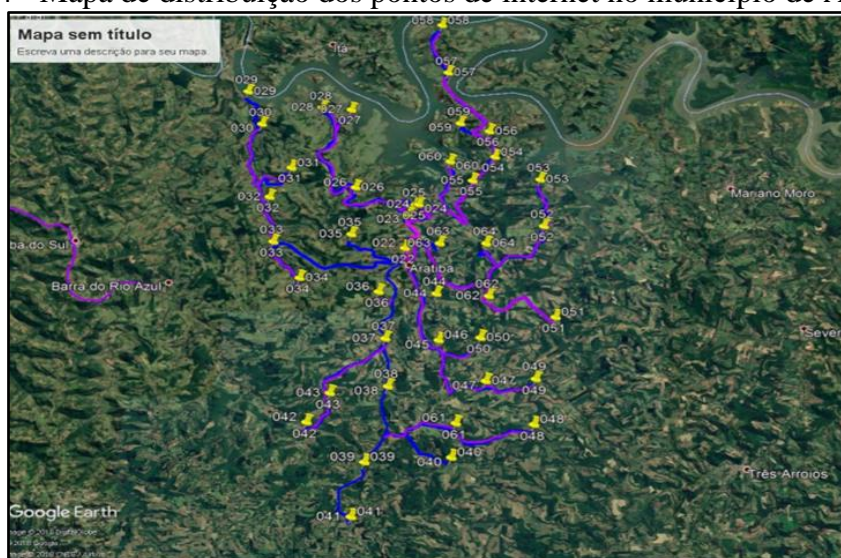
Desta forma é possível verificar que a base da economia local está fortemente concentrada ao setor primário, mostrando-se de grande importância o incentivo ao uso das TICs no meio rural do município de Aratiba-RS, pois as mesmas podem facilitar o desenvolvimento das atividades produtivas locais.

4.1 IMPLANTAÇÃO DO PROJETO CONECTA ARATIBA

O projeto Conecta Aratiba surgiu de uma parceria feita entre o Sindicato Unificado dos Trabalhadores da Agricultura Familiar do Alto Uruguai (SUTRAF-AU), Prefeitura Municipal de Aratiba, Cooperativa Regional de Eletrificação Rural do Alto Uruguai (CERERL), e também do Governo do Estado, o qual disponibilizou de recursos financeiros. O projeto proporcionou acesso à infraestrutura de internet do tipo banda larga, através de fibra ótica, sendo distribuído 39 pontos entre as comunidades rurais, escola municipal e alguns locais turísticos do município de Aratiba-RS.

Distribuição dos pontos de internet: Rio Azul, Linha Sarandi, Lajeado Ouro, Navegantes, Pio X, Esperança Alta, Esperancinha, Bentevi, Tamanduazinho, Linha Cobra, Linha Gruta, Linha Scussel, Três Barras, Linha Pinga Alta, Linha Pinga Baixa, Tamanduá, Encruzilhada da Várzea, Dourado, Rio Anta, Santa Lúcia, Linha Primeiro de Junho, Linha Auxiliadora, Linha Monte Belo, Barra do Leão, Vista Alegre, Linha Agulha, Linha Liso, Cabeceira do Liso, Linha Espreado, Linha Encantado, Linha Polonesa, Volta Fechada- Capela Nossa Senhora das Dores, Volta Fechada- Capela São Roque, Linha Barra do Enjeitado, Linha XV de Novembro, Igrejinha do Sarandi (Ponto turístico), Ponte do Sarandi (Ponto turístico), São Roque da Paca, Parque de Eventos (Ponto turístico) e Escola Municipal Aratiba. O mapa de distribuição dos pontos de internet no município de Aratiba é apresentado na Figura abaixo.

Figura 04 - Mapa de distribuição dos pontos de internet no município de Aratiba-RS



Fonte: Dados da pesquisa (2020)

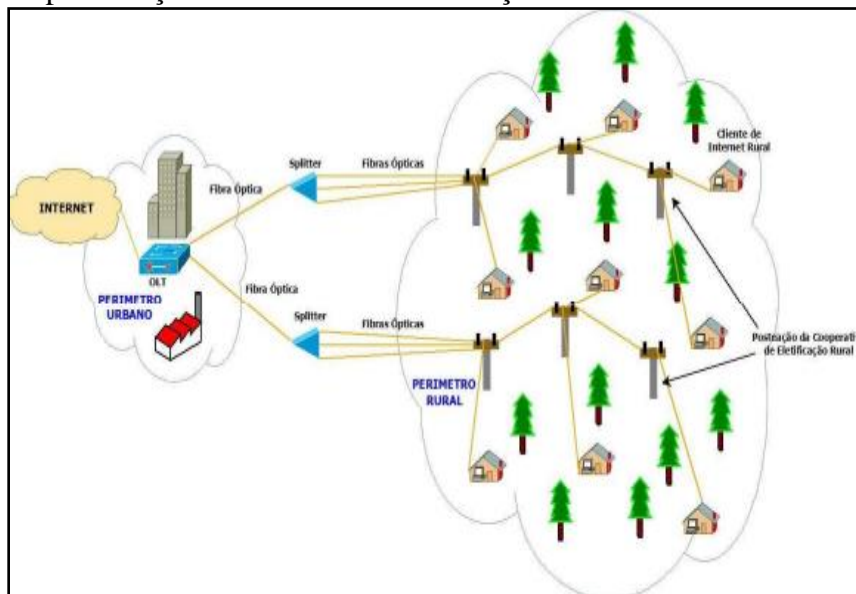
Antes da implantação do projeto Conecta Aratiba, a cidade contava apenas com internet via rádio, onde somente as pessoas que residiam na cidade e nas comunidades próximas tinham possibilidade de acesso à internet de qualidade. Desta forma, pessoas que residem no interior acabavam ficando digitalmente excluídas, devido sua localização e dificuldade de acesso a essas tecnologias.

Diante desta situação, surgiu o projeto Conecta Aratiba o qual teve por objetivo contemplar todas as comunidades rurais do município, com a instalação de um ponto de internet em cada comunidade de forma gratuita por 10 anos, beneficiando cidadãos que não tem condições de adquirir dessa tecnologia em suas casas. Depois de instalado nas comunidades rurais, os munícipes que se interessaram pelo projeto puderam solicitar a instalação da internet advinda do projeto em suas residências.

Desde a implantação do projeto no ano de 2018 e até o final de 2019, foram instalados cerca de 220 pontos de internet para as famílias que residem nas comunidades rurais beneficiadas. Para utilizarem deste serviço, os interessados pagam uma taxa de instalação, no valor de R\$ 1.500,00 reais e, posteriormente a mensalidade do plano contratado, no valor de R\$ 84,70, sendo disponibilizados 10 Megabytes de internet. Para as pessoas que contrataram do serviço a partir de janeiro de 2020, o valor de instalação sofreu acréscimos.

Ao todo foram distribuídos aproximadamente 100 km de fibra ótica pelo município de Aratiba, que de acordo com os representantes da Prefeitura Municipal, teve um custo estimado em 2 milhões de reais. A Figura 05 procura evidenciar como foi feito o sistema de atendimento de internet para as comunidades rurais. Nesta pode-se observar como é feita a distribuição e o funcionamento do projeto Conecta Aratiba.

Figura 05 - Representação do Sistema de distribuição de Internet as Comunidades Rurais



Fonte: Dados da pesquisa (2020)

Como já citado anteriormente, através do projeto Conecta Aratiba foi possível fazer a instalação de um ponto de internet em cada comunidade rural do município de Aratiba. Sendo que o sinal de internet via fibra ótica parte do perímetro urbano e se espalha pelas comunidades rurais através de cabos que fazem a distribuição deste sinal.

Através de entrevista feita com o Prefeito e Secretários Municipais, foi possível identificar que após a implantação do projeto Conecta Aratiba, várias ações foram desenvolvidas pelo poder público através de suas secretarias, e em parceria com instituições locais. Até o momento foram criados três projetos de grande relevância para a cidade e seus munícipes, sendo eles: Projeto Anjo da Guarda, Projeto Inclusão 100% digital e o projeto *Tablets* na Saúde, como podem ser vistos na seção a seguir.

4.2 PROJETOS DESENVOLVIDOS APÓS A IMPLANTAÇÃO DO CONECTA ARATIBA

A implantação do Projeto Conecta Aratiba possibilitou o desenvolvimento de algumas ações no município, que trouxeram benefícios evidentes aos seus munícipes. Estas foram implementadas pelo Poder Público Municipal e algumas entidades parceiras. As principais ações são apresentadas na sequência:

i) Projeto Anjo da Guarda

Este projeto foi criado através de uma parceria entre a Prefeitura Municipal, Brigada Militar de Aratiba e por instituições da cidade que fizeram doações financeiras. O projeto teve início em dezembro de 2019, com o intuito de levar segurança à população Aratibense, com a instalação de câmeras de vídeo monitoramento em 17 pontos do município, com um total de 27 câmeras, as quais fazem cercamento eletrônico de todas as entradas e saídas da cidade e também em todas as divisas com municípios vizinhos, sendo estas monitoradas 24 horas pela Brigada Militar.

Isto se torna possível devido à presença de internet via fibra ótica disponível no em todo o município. Desta forma Aratiba conta com monitoramento eletrônico, na tentativa de buscar mais proteção e segurança a todos os munícipes.

ii) Projeto 100% Digital

O distanciamento social imposto pela pandemia da Covid-19 fez com que a Secretaria da Educação buscasse novas alternativas para dar continuidade ao ano letivo. Através de levantamento feito pelo órgão, foi possível verificar que 39 famílias de estudantes do interior e da cidade não possuíam acesso à internet para acompanhamento das aulas online. Frente a essa dificuldade, foi desenvolvido o projeto 100% digital, onde foi feita a instalação de estrutura de internet via fibra ótica gratuitamente a essas famílias.

De imediato, foi realizado um levantamento pela direção das escolas quanto à necessidade de equipamentos para acesso as aulas, e através disso foram disponibilizados, em forma de comodato, 96 equipamentos para os estudantes, sendo eles *tablets* e computadores, para que os mesmos pudessem desenvolver suas atividades de forma igualitária aos demais alunos. Esses benefícios atendem aos alunos do ensino fundamental da rede municipal de ensino.

iii) Projeto *Tablets* na Saúde

Este projeto criado pela Secretaria da Saúde, teve início em fevereiro de 2020 e beneficiou todos os agentes comunitários de saúde do município com *tablets*, para utilização em visitas feitas a toda comunidade residentes no interior e na cidade. Este projeto teve o intuito de agilizar

o trabalho desenvolvido pelos mesmos e também, como forma de melhorar a gestão e rapidez de informações.

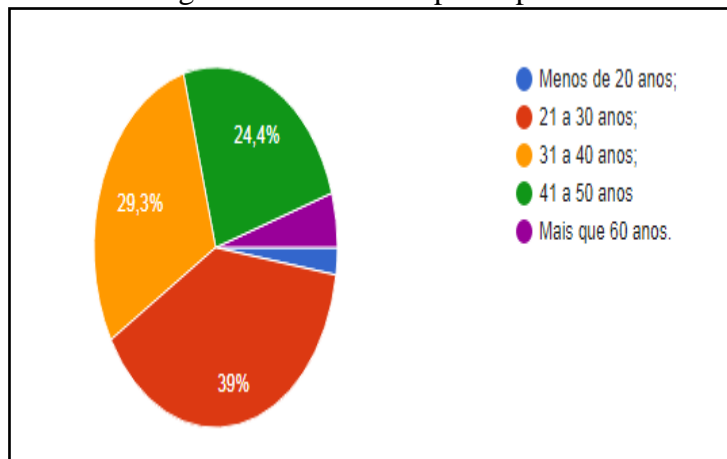
O sistema utilizado antes da implantação desta ação era um sistema manual, através de fichas a serem preenchidas com informações de todos os pacientes e posteriormente feita a digitação no centro de saúde. Atualmente, o profissional lança os dados do paciente no momento da visita domiciliar, garantindo assim a qualidade das informações recebidas, além da agilidade no trabalho dos envolvidos.

Estes projetos visam buscar um maior desenvolvimento do município, oferecendo mais segurança, agilidade nos processos de saúde e também na busca pela redução da exclusão social, podendo assim através do projeto Conecta Aratiba integrar a população, e melhorar a qualidade de vida de todos os cidadãos.

4.3 CARACTERÍSTICAS SOCIOECONOMICAS DA POPULAÇÃO ENTREVISTADA

Após entrevistas realizadas, buscando evidenciar as características socioeconômicas da população alvo obteve-se então que, em relação ao gênero, a população entrevistada é composta por 63,4% do gênero feminino e 36,6% do gênero masculino. Com relação a idade, observou-se que as faixas etárias com maiores representatividades são as seguintes: 39% de 21 a 30 anos; 29,3% de 31 a 40 anos; 24,4 % de 41 a 50 anos; 4,9% mais de 60 anos; e em último lugar, menos de 20 anos com 2,4% da população entrevistada. A representação gráfica destes dados é apresentada nas Figura 3.

Figura 03 - Idade dos participantes



Fonte: Dados da pesquisa (2020)

Desta forma, infere-se que a parcela mais representativa é composta pelo gênero feminino, com idades entre 21 e 30 anos.

Em relação a escolaridade dos participantes, foi possível identificar que: 51,2% possuem ensino médio; 26,8% ensino superior; 9,8% ensino fundamental incompleto; 4,9% ensino fundamental; 4,9% mestrado; e 2,4% da amostra possui pós graduação. Assim, é possível constatar que a maior parte dos entrevistados possuem ensino médio e uma parcela considerável possui ensino superior e pós graduação.

No que diz respeito ao número de pessoas residentes em cada unidade de produção familiar, infere-se que: 39% dos entrevistados tem quatro pessoas ou mais; 31,7% três pessoas;

26,8% duas pessoas; e 4,9 %, somente uma pessoa. Em relação a frequência de acesso a internet, observou-se a seguinte frequência de respostas: 95,1% da amostra tem acesso diário; e 4,9% acessam pelo menos uma vez na semana.

Os dados acima demonstram que a maioria dos entrevistados faz uso da internet diariamente, devido a facilidade de acesso e também pela necessidade de utilização da mesma. Com isso, destacam que é possível realizar pesquisas e estudos sobre as atividades produtivas, facilitando e auxiliando os processos de trabalhos. Já os participantes que acessam a internet semanalmente, relatam ser consequência da falta de tempo, oscilações do sinal e pouco conhecimento das tecnologias disponíveis.

4.4 PRINCIPAIS BENEFÍCIOS E FORMAS DE ACESSO DO PROJETO CONECTA ARATIBA

Além das ações desenvolvidas, que foram citadas acima e que se mostram de grande importância para o município de Aratiba-RS e para a população Aratibense, foi possível também identificar outros benefícios e formas de acesso do projeto em questão, as quais podem ser observadas nesta seção.

De acordo com respostas obtidas nas entrevistas realizadas com o Prefeito Municipal, Coordenador do SUTRAF-AU e representante da CERAL Telecom, (Apêndice A), constata-se que o projeto Conecta Aratiba surgiu da necessidade de uma melhor integração da população Aratibense, possibilitando resolver problemas de comunicação e acesso a informações e também atender à demanda da população rural, para ter acesso à internet de qualidade.

A tecnologia utilizada no Projeto Conecta Aratiba é a mesma utilizada nos grandes centros urbanos, disponibilizada através de uma rede de grande capacidade para o usuário. A fibra óptica é imune a interferências e possui superioridade a outros meios de comunicação como, por exemplo, internet via rádio. A mesma fornece uma largura de banda suficiente para assistir vídeos online, chamadas de vídeo, acesso a redes sociais, acesso a plataformas de ensino, downloads, aplicativos, dentre muitos outros serviços que o acesso à internet pode proporcionar.

Com relação às entrevistas com os secretários municipais (Apêndice B), os mesmos inferem que o Projeto Conecta Aratiba teve grande importância, no que diz respeito à inclusão dos cidadãos, pois pode proporcionar as pessoas do meio rural o acesso às mesmas tecnologias das pessoas que residem no meio urbano, viabilizando o acesso a informação, a busca por maiores conhecimentos, oportunidade de realizar negócios e melhorando a qualidade de vida das pessoas que residem neste espaço, podendo assim ampliar seus horizontes.

Cardoso *et al.*, (2008) através de pesquisas destaca que o uso e posse das TICs está fortemente concentrada nas áreas urbanas e camadas de maior poder aquisitivo, sendo que a situação na área rural é mais crítica, desta forma mostrando-se de grande importância incentivos a este tipo de projeto para o meio rural.

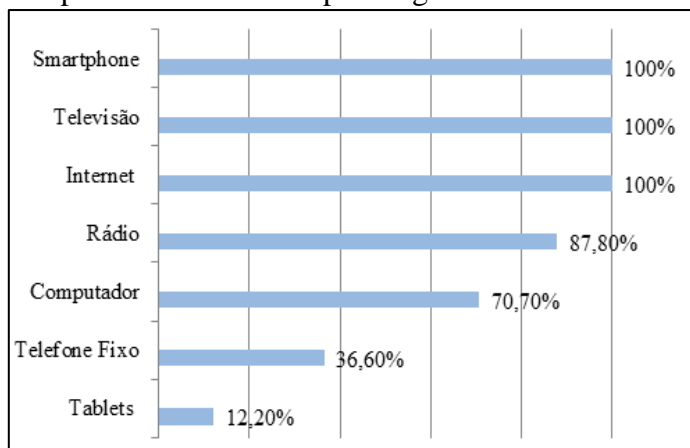
Para a Brigada Militar (Apêndice C), que em parceria com a Prefeitura Municipal elaborou e implantou o projeto Anjo da Guarda, de acordo com relato do entrevistado, o Projeto Conecta Aratiba mostra-se de grande valia, pois sem a instalação da internet nas comunidades rurais, não seria possível a instalação das câmeras de vídeo monitoramento, que fazem o cercamento de todas as entradas e saídas da cidade, bem como nas divisas com municípios vizinhos, onde o acesso às mesmas facilita o trabalho da Brigada Militar, diminuindo as ocorrências de furto e roubo e aumentando de forma significativa a segurança da população naquele espaço residente.

Através das entrevistas com os participantes residentes no meio urbano (Apêndice D), foi identificado que os mesmos não possuem acesso direto ao projeto Conecta Aratiba, pois até o momento não está sendo disponibilizada a contratação dos serviços de instalação de internet para as pessoas do meio urbano, já que o mesmo teve como principal objetivo levar internet ao meio rural, mas os mesmos relatam ter conhecimento das ações desenvolvidas através do projeto principal e os inúmeros benefícios que proporcionou a toda população.

Quanto às entrevistas realizadas com as pessoas residentes no interior do município (Apêndice D), os mesmos relatam vários benefícios advindos do projeto, dentre os principais estão, 79,9% da população passou a se comunicar com maior frequência com familiares e amigos; em seguida, 65,5% dos usuários relatam que passaram a ter novos canais de entretenimento; e 58,3% dos envolvidos relatam que aumentaram a busca por conhecimentos sobre suas atividades, dentre outros benefícios, bem como contato com técnicos que auxiliam na produção, diminuição de deslocamento até a cidade, controle de custos, comercialização de produtos pela internet, instalação de câmaras de vídeo monitoramento *online* e também a realização de cursos de graduação/capacitação.

Analisou-se também quais as principais formas de acesso as TICs, voltadas a entretenimento, conhecimento e trabalho. Este questionamento evidenciou que as principais tecnologias de informação e comunicação utilizadas pelos agricultores entrevistados são: com um índice de 100%: o acesso a Internet, o uso de Smartphone e a Televisão; em seguida a pesquisa aponta 87,8 % para rádio e 70,7% para computadores. A Figura 06 apresenta as principais TICs utilizadas pelos agricultores familiares pesquisados.

Figura 06 - Principais TICs utilizadas pelos agricultores familiares de Aratiba-RS



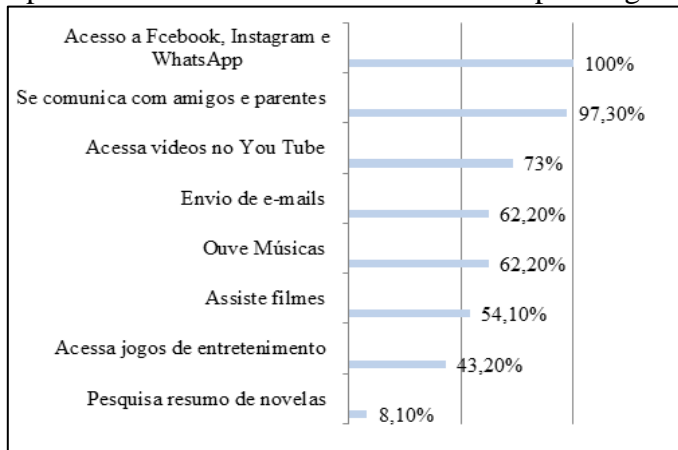
Fonte: Dados da pesquisa (2020)

Como destacado por Escasteguy e Felippi (2017) as TICs podem ser compreendidas através da mídia tradicional as quais englobam o rádio, televisão, telefone fixo, como a mídia por meio de Smartphone, computador, tablets e até mesmo da internet, proporcionando a troca de dados e informações e agilizando os processos do dia a dia.

Em sequência pode-se observar que na área de entretenimento, as principais formas de acesso à internet são através do *Facebook*, *Instagram* e *WhatsApp* em 100% dos entrevistados; em seguida 97,3% relatam que passaram a se comunicar com mais frequência com amigos e parentes; e também várias outras ações como pode ser visto na Figura abaixo. De acordo com

Cruz Junior e Cortez (2012), houve uma rápida massificação das TICs, acarretando a convergência tecnológica, o acesso contínuo a internet e as redes sociais.

Figura 07 - Principais formas de acesso a entretenimento pelos agricultores familiares

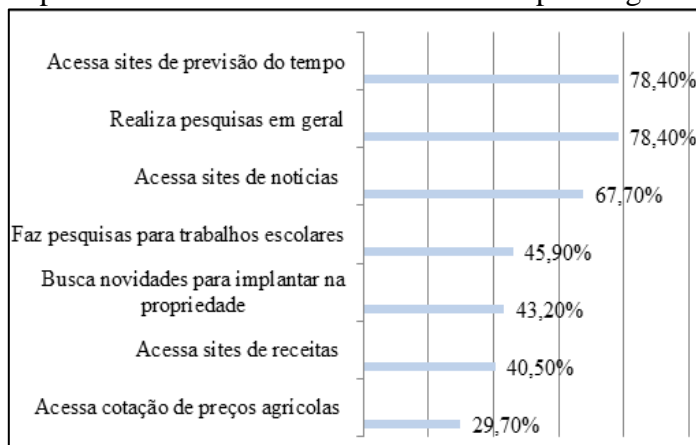


Fonte: Dados da pesquisa (2020)

Posteriormente foram analisadas as principais formas de acesso na busca por conhecimentos, onde foi possível verificar que 78,4% das pessoas acessam sites de previsão do tempo e assuntos gerais, e 67,6% acessam sites de notícias (Figura 08).

Sendo assim, pode-se afirmar que apesar da disponibilidade de acesso a internet e informações que possam modernizar e tornar as propriedades rurais mais rentáveis e desenvolvidas, as principais preferências dos entrevistados são por sites de previsão do tempo e pesquisas de assunto em geral. Portanto, pode-se sugerir que estes agricultores sejam motivados e instruídos a conhecer páginas e portais que ofereçam informações práticas, que possibilitem desenvolver e tornar mais visíveis as unidades produtivas, visto que somente 43,2% dos entrevistados buscam por novidades para implantar nas propriedades.

Figura 08 - Principais formas de acesso a conhecimento pelos agricultores familiares



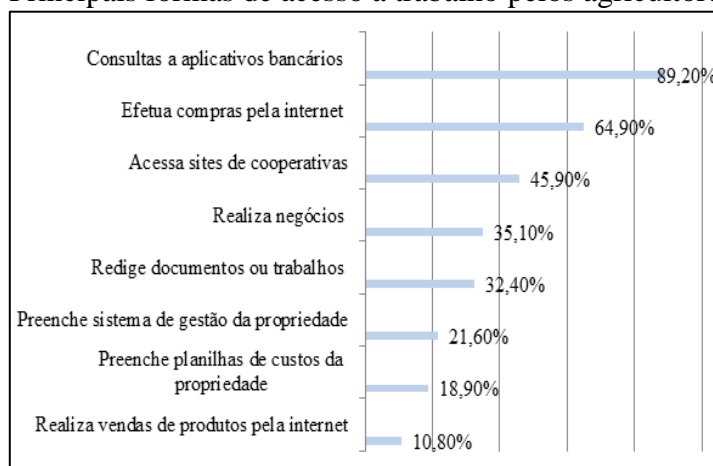
Fonte: Dados da pesquisa (2020)

E por fim, no que diz respeito às formas de acesso para trabalho (Figura 09), onde se obteve um índice de 89,2% de acesso a aplicativos bancários e em segundo lugar com 64,9% das

peças entrevistadas realizam compras pela internet. Porém pode-se observar que existe uma porcentagem muito baixa no que diz respeito ao controle de custos e da gestão das propriedades rurais, podendo ser uma área que também necessite de estímulos e incentivos para assim melhorar o funcionamento destas unidades.

Como já destacado por Silva, Ziviani e Ghezzi (2019), onde os mesmos avaliam que as TICs podem servir como incentivos para reestruturações nas formas de produzir bens, armazenar e organizar conteúdos, acessar e disseminar informações, comunicar e também reorganizar modos de socialização e trabalho.

Figura 09- Principais formas de acesso a trabalho pelos agricultores familiares



Fonte: Dados da pesquisa (2020)

Desta forma, vale ressaltar a importância das TICs, não somente no meio urbano, mas principalmente no meio rural, onde através dos vários benefícios, se destacam: a aproximação de pessoas, diminuição da exclusão social, auxílio nos processos do dia-a-dia, e melhora da qualidade de vida das pessoas. Com estas ferramentas, os usuários podem acessar inúmeros benefícios como já citados, sem precisar sair das suas propriedades, tornando as atividades produtivas ainda mais ágeis.

De acordo com Millard (2000) *apud* Bernardes et al. (2015):

[...] as TICs podem auxiliar a desenvolver, reforçar e diversificar as atividades na zona rural, pois possibilitam acesso a informações, assistências nas atividades agrícolas, dados econômicos, aproximação a novos mercados e aprimoramento do serviço a clientes, além de se tornar uma ferramenta na gestão e planejamento.

Tal desenvolvimento procura ter uma vertente sustentável, no que diz respeito à demanda dos produtores rurais, os quais buscam através das tecnologias de informação e comunicação, as facilidades oferecidas, bem como, maior comodidade para encontrar dados e informações que agreguem às atividades produtivas, de uma forma mais sustentável e na busca por maior qualidade de vida destes agricultores, (BERNARDES *et al.*, 2015).

5. CONSIDERAÇÕES FINAIS

Ao concluir este trabalho foi possível identificar como se deu a implantação do projeto, o número de comunidades rurais e pessoas contempladas, bem como as ações que puderam ser desenvolvidas em decorrência do mesmo e posteriormente elencar os benefícios que o projeto proporcionou tanto para a Gestão Pública bem como para a população aratibense.

Com relação à implantação do projeto que teve início no ano de 2018, identificou-se então que o mesmo surgiu de uma parceria feita entre o Sindicato Unificado dos Trabalhadores da Agricultura Familiar do Alto Uruguai (SUTRAF-AU), Prefeitura Municipal de Aratiba, Cooperativa Regional de Eletrificação Rural do Alto Uruguai (CRERAL), e também do Governo do Estado, o qual disponibilizou de recursos financeiros. O projeto teve como principal objetivo levar internet de qualidade a toda à população rural do município de Aratiba, com um custo estimado em 2 milhões.

Ao todo foram instalados 39 pontos de internet via fibra ótica e de forma gratuita, sendo estes distribuídos em todas as comunidades rurais do município, com um total de 35 pontos, 1 ponto na Escola Municipal, e 3 pontos distribuídos em locais turísticos. Até o mês de dezembro de 2019 cerca de 220 famílias aderiram ao projeto e fizeram a instalação da internet em suas residências.

No que diz respeito às ações que foram desenvolvidas no município após a criação do projeto Conecta, foi possível identificar três ações sendo elas: o projeto Anjo da Guarda, o qual em parceria com a Brigada Militar fez a instalação de 27 câmeras de vídeo monitoramento, no interior e na cidade, aumentando assim a segurança da população aratibense; Projeto 100% Digital, criado pela Secretaria de Educação para atender estudantes que não tinham acesso à internet para realização das atividades educacionais em tempos de pandemia, feito de forma gratuita com o objetivo de proporcionar igualdade entre os mesmos; e o projeto *Tablets* na Saúde, este feito pela Secretaria da Saúde, o qual disponibilizou de *tablets* a todos os agentes, proporcionando agilidade e rapidez no processo de trabalho.

Dentre os principais benefícios que o projeto pode proporcionar, os usuários relatam que, passaram a se comunicar com mais frequência com familiares e amigos, bem como aumentaram seus canais de comunicação, a busca por mais conhecimentos referente às atividades produtivas e a diminuição do deslocamento até a cidade, podendo resolver problemas do dia-a-dia via internet. Já para a Gestão Pública a implantação do mesmo proporcionou uma maior integração da comunidade, resolvendo problemas de comunicação e diminuindo significativamente a exclusão digital das famílias que residem no campo.

Conclui-se que com a realização deste trabalho confirma-se a hipótese levantada inicialmente, onde o projeto Conecta Aratiba possibilitou aos agricultores familiares acessarem uma quantidade maior de informações, além de qualificarem suas atividades produtivas, integrando-se a comunidade regional na promoção do exercício da cidadania e na construção de um processo de desenvolvimento local.

Considera-se finalmente que as TICs podem trazer inúmeros benefícios para a população de um modo geral podendo oportunizar novas formas de socialização e também de produção, tornando-se assim uma tecnologia com grande papel fomentador do desenvolvimento local. Também destaco a importância dos incentivos vindos da Gestão Pública, onde a mesma buscou através do projeto Conecta Aratiba, trazer melhorias tanto para a cidade como para o interior, de forma a proporcionar uma maior qualidade de vida à população, permitindo aos que residem no meio rural acesso igualitário a essas tecnologias, podendo aumentar o acesso a informações, o

desenvolvimento de suas propriedades e conseqüentemente suas condições socioeconômicas, a fim de promover o desenvolvimento local.

REFERÊNCIAS BIBLIOGRÁFICAS

AREND, S, C.; DEPONTI, C, M.; KIST, R, B, B. **O Uso de TIC Pela Agricultura Familiar No Território Do Citrus: Vale Do Caí – RS.** Informe Gepec, Toledo, v. 20, n.2, p.71-84, jul./dez. 2016.

BERNARDES, J, C. *et al.* **O USO DAS TECNOLOGIAS DE INFORMAÇÃO E COMUNICAÇÃO NA AGRICULTURA FAMILIAR: UM CAMINHO PARA A SUSTENTABILIDADE.** XI Fórum Ambiental da Alta Paulista, v.11,n.9,2015,pp.113-127.

BOER, A, C. **AS NOVAS FORMAS DE PARTICIPAÇÃO SOCIAL NA ERA DIGITAL.** Monografia, (Pós Graduação em Gestão Pública). Universidade Federal de Santa Maria (UFSM,RS). Santa Maria, 2011.

BONI, V.; QUARESMA, S, J. **Aprendendo a entrevistar:** como fazer entrevistas em Ciências Sociais. Revista Eletrônica dos Pós-Graduandos em Sociologia Política da UFSC Vol. 2 nº 1 (3), janeiro-julho/2005, p. 68-80.

CARDOSO, A, A. *et al.* **PESQUISA SOBRE O USO DAS TECNOLOGIAS DA INFORMAÇÃO E DA COMUNICAÇÃO NO BRASIL, 2008.** Núcleo de Informação e Coordenação do Ponto BR. São Paulo, 2009. Disponível em: <<https://www.cetic.br/media/docs/publicacoes/2/tic-2008.pdf>>. Acesso em: 30 abr, 2020.

CONCEIÇÃO, A. F. **Internet pra quê?** A construção de capacidades e as TIC no processo de desenvolvimento rural. 2016. Universidade Federal do Rio Grande do Sul. Faculdade de Ciências Econômicas. Programa de Pós-Graduação em Desenvolvimento Rural. Tese de Doutorado. Porto Alegre, 2016.

CRUZ JÚNIOR, S, C.; CORTEZ, I, S. **INTERNET E SEGURANÇA DA INFORMAÇÃO: EVIDÊNCIAS DE FIRMAS E DOMICÍLIOS BRASILEIROS.** 2012. Disponível em: <<http://repositorio.ipea.gov.br/handle/11058/5419>>. Acesso em: 30 abr, 2020.

DEPONTI, C. M.; KIRST, R. B. B.; MACHADO, A. As inter-relações entre as TIC e a Agricultura Familiar. **RECoDAF – Revista Eletrônica Competências Digitais para Agricultura Familiar**, Tupã, v. 3, n. 1, p. 4-23, jan./jun. 2017. ISSN: 2448-0452.

ESCASTEGUY, A.; FELIPPI, Â. Ruralidade e tecnologias de informação e comunicação: os novos modos de viver de famílias agricultoras. **Cuadernos del Claeh**, v. 36, n. 106, p. 125-144, 2017.

ESTEVAO, P.; SOUSA, D, N. **Políticas públicas de inclusão digital no meio rural:** um estudo sobre os territórios digitais. 2016. Disponível em: <<https://www.embrapa.br/busca-de-publicacoes/-/publicacao/1065476/politicas-publicas-de-inclusao-digital-no-meio-rural-um-estudo-sobre-os-territorios-digitais>>. Acesso em: 13 mai.2020.

FRITZEN, N. **Para entender a importância das políticas públicas.** 2008. Disponível em: <<https://medium.com/betaredacao/para-entender-a-import%C3%A2ncia-das-pol%C3%ADticas-p%C3%BAblicas-e54810540669>>. Acesso em: 13 abr.2020.

FROEHLICH, J. M.et al., Êxodo seletivo, masculinização e envelhecimento da população rural na região central. **Rev. Ciência Rural**, Santa Maria, v.41, n.9, p.1674-1680, set, 2011 do RS

GIL, A. C. **Como elaborar projetos de pesquisa.** 4 ed. São Paulo: Atlas, 2010.

HIRSCHMAN, A, O. **The strategy of economic development.** New Haven: Yale University Press, 1958.

HIRSCHMAN, A, O. “**A Generalized Linkage Approach to Development, with Special Reference to Staples**”. *Economic Development and Cultural Change*, 25 (Supplement): 67-98. 1977.

LIMA, J, P, C.; ANTUNES, M, T, P.; NETO, O, R, M.; PELEIAS, I, R. ESTUDOS DE CASO E SUA APLICAÇÃO: PROPOSTA DE UM ESQUEMA TEÓRICO PARA PESQUISAS NO CAMPO DA CONTABILIDADE. **Revista de Contabilidade e Organizações**, vol. 6 n. 14 (2012) p. 127-144.

LIMA, L, L.; D’ASCENZI, L. **IMPLEMENTAÇÃO DE POLÍTICAS PÚBLICAS: PERSPECTIVAS ANALÍTICAS.** *Rev. Sociol. Polít.*, Curitiba, v. 21, n. 48, p. 101-110, dez. 2013.

MENDES, A. **TIC – Muita gente está comentando, mas você sabe o que é?** Universidade Estadual de Feira de Santana- UEFS, 2008. Disponível em: <<https://uefstic06.blogspot.com/2014/02/tic-muita-gente-esta-comentando-mas.html>>. Acesso em: 13 abr.2020.

MOURA, M. L. S.; FERREIRA, M. C.; PAINE, P. A. **Manual de elaboração de projetos de pesquisa.** Editora da Universidade Estadual do Rio de Janeiro: EdUERJ. Rio de Janeiro, 134 págs., 1998.

PREFEITURA MUNICIPAL DE ARATIBA. **Relatórios da secretaria municipal da fazenda do município de Aratiba, 2020.**

PORCARO, R, M. **TECNOLOGIA DA COMUNICAÇÃO E INFORMAÇÃO E DESENVOLVIMENTO: POLÍTICAS E ESTRATÉGIAS DE INCLUSÃO DIGITAL NO BRASIL.** Instituto de Pesquisa Econômica Aplicada – IPEA. Rio de Janeiro, janeiro de 2006.

ROCHA, S, D, R; ROCHA, E, J, S; ROCHA, S, N, R; SILVA, S, S, M. **CONCEITO, FORMAÇÃO E MÉTODOS DE ANÁLISE DE POLÍTICAS PÚBLICAS: CONHECIMENTOS DETERMINANTES PARA INTERVENÇÕES SOCIAIS EFICAZES.**

XIII JORNADA DE ENSINO, PESQUISA E EXTENSÃO –JEPEX 2013 – UFRPE: Recife, 09 a 13 de dezembro.

SANTOS, E, L. **Administração do Desenvolvimento: um estudo no município baiano de Vitória da Conquista entre 1997 e 2012.** 2009.

SAÚDE BUSINESS. **Telemedicina, e-Health e m-Health: o que elas nos reservam?** 2015. Disponível em: <[SCHNEIDER, S. Situando o desenvolvimento rural no Brasil: o contexto e as questões em debate. **Rev. Econ. Polit.** vol.30 no. 3 São Paulo July/Sept.2010.](https://saudebusiness.com/voce-informa/telemedicina-saida-para-reducao-de-custos-e-melhorianatendimento/#:~:text=A%20Organiza%C3%A7%C3%A3o%20Mundial%20da%20Sa%C3%BAde,coordena%C3%A7%C3%A3o%20dos%20sistemas%20de%20sa%C3%BAde.>. Acesso em: 11 jun. 2020.</p>
</div>
<div data-bbox=)

SILVA, J. **Políticas públicas e desenvolvimento.** 2019. Disponível em: <

SILVA, F, A, B; ZIVIANI, P; GHEZZI, D, R. **AS TECNOLOGIAS DIGITAIS E SEUS USOS.** Instituto de Pesquisa Econômica Aplicada – ipea 2019. Rio de Janeiro, abril de 2019.

TANAKA, O. Y.; MELO, C. **Avaliação de Programas de Saúde do Adolescente: Um modo de fazer.** Capítulo IV. São Paulo: Edusp, 2001.

TAVARES, M, M. **POLÍTICAS PÚBLICAS E PEQUENOS MUNICÍPIOS: UMA AVALIAÇÃO NO ESTADO DO PARANÁ.** Dissertação de Mestrado. Programa de Pós-Graduação em Geografia da Universidade Federal do Paraná. Curitiba, 2006.

TEIXEIRA, E, C. **O Papel das Políticas Públicas no Desenvolvimento Local e na Transformação da Realidade.** Políticas Públicas - O Papel das Políticas Públicas, 2002 - AATR-BA. Disponível em: <

TRIVIÑOS, A. N. S. (1987).**Introdução à pesquisa em ciências sociais: A pesquisa qualitativa em educação.** São Paulo, SP: Atlas.

TUDE, J, M. **Conceitos gerais sobre Políticas Públicas.** 2009. Disponível em: <

VASCONCELLOS, M, V.; MENDONÇA, F, A, S. **Políticas públicas e sua importância para o desenvolvimento.** Disponível em: <

INSTITUTO BRASILEIRO DE GEOGRAFIA E ESTATÍSTICA (IBGE). **Aratiba**. Disponível em: <<https://www.ibge.gov.br/cidades-e-estados/rs/aratiba.html>>. Acesso em: 10 nov, 2020.

**APÊNDICE A – Roteiro de entrevista aplicada aos representantes das instituições:
Prefeito Municipal de Aratiba, Coordenador do Sutraf-Aratiba e representante da Creal**

- 1- Nome do participante:_____.
- 2- Cargo ou função desempenhada:_____.
- 3- Como surgiu a ideia do projeto Conecta Aratiba?
- 4- Quanto tempo levou, e como foi feita a elaboração do projeto e sua implantação?
- 5- Qual a participação da sua entidade no Projeto Conecta Aratiba?
- 6- Como é feita a distribuição dos pontos de internet no interior e na cidade?
- 7- Quantos pontos foram distribuídos no total?
- 8- Quantas comunidades rurais foram beneficiadas?
- 9- Como são ofertados esses serviços às famílias do interior?
- 10- Quais ações que a Gestão Pública Municipal implementou no município, em decorrência do Projeto?
- 11- Quais os principais desafios encontrados para o desenvolvimento do projeto?
- 12- Na sua visão, quais os benefícios que o projeto pode trazer, tanto para o município, como para a população?

**APÊNDICE B – Roteiro de entrevista aplicada aos Secretários Municipais da
Administração, Saúde, Cultura, Educação e Agricultura do Município de Aratiba**

- 1- Nome do participante:_____.
- 2- Cargo ou função desempenhada:_____.
- 3- Quais foram às ações implantadas após a criação do Projeto Conecta Aratiba em sua secretaria?
- 4- Possui conhecimento de todas as ações implantadas no município, após o projeto?
- 5- Para você, enquanto secretário (a) qual a importância desse projeto?
- 6- Quais benefícios o projeto trouxe, tanto para a sua secretaria como para o município e a população?
- 7- Quais foram as maiores dificuldades encontradas após a implantação do projeto?

APÊNDICE C: Roteiro de entrevista aplicado a Brigada Militar de Aratiba-RS

- 1- Nome do participante:_____.
- 2- Cargo desempenhado dentro da Brigada Militar:_____.
- 3- De onde surgiu a ideia da implantação de câmeras de vídeo monitoramento para a cidade de Aratiba?
- 4- Com o acesso as TICs, foi possível implantar o projeto Anjo da Guarda, que veio para contribuir com a segurança da população. Este teve além da Prefeitura Municipal, teve apoio de alguma outra instituição local?

- 5- Quais os principais benefícios que a implantação do projeto Anjo da Guarda trouxe para a Brigada Militar e para a população Aratibense?
- 6- Quais os principais desafios encontrados para a implantação do projeto Anjo da Guarda?
- 7- Caso a população queira conhecer mais sobre o projeto Anjo da Guarda e como se dá o seu funcionamento, como pode proceder?

APÊNDICE D: Roteiro de entrevista aplicada aos agricultores rurais e pessoas residentes na área urbana, beneficiadas pelo projeto Conecta Aratiba

- 1- Gênero:
 - Masculino;
 - Feminino;

- 2- Idade:
 - Menos de 20 anos;
 - 21 a 30 anos;
 - 31 a 40 anos;
 - 41 a 50 anos;
 - 51 a 60 anos;
 - Mais que 60 anos.

- 3- Escolaridade:
 - Ensino fundamental incompleto;
 - Ensino fundamental;
 - Ensino médio;
 - Ensino Superior;
 - Pós Graduação;
 - Mestrado;
 - Doutorado;
 - Pós doutorado.

- 4- Número de pessoas na família?
 - Uma;
 - Duas;
 - Três;
 - Quatro Pessoas ou mais.

- 5- Qual é a frequência de acesso à Internet?
 - Diariamente;
 - Pelo menos uma vez na semana;
 - Menos de uma vez por mês.

- 6- Quem faz o uso da internet com mais frequência.
 - Esposo
 - Esposa
 - Filhos (a)
 - Outros:_____.

Com qual finalidade?

- 7- Quais das tecnologias de informação disponíveis abaixo, você tem acesso? (Pode ser assinalado, mais que uma das alternativas apresentadas).
- Rádio;
 - Internet;
 - TV;
 - Telefone celular;
 - Tablet*;
 - Telefone fixo;
 - Computador;
 - Outro: _____.
- 8- Você conhece as ações implantadas no município após a criação do projeto conecta Aratiba? (Pode ser assinalada, mais de uma das alternativas apresentadas).
- Anjo da Guarda (Instalações de câmeras de vídeo monitoramento 24 horas, em pontos estratégicos da cidade e interior);
 - Tablets* na Saúde (Utilizado pelos Agentes Comunitários de Saúde para coleta de dados dos pacientes);
 - Ponto de internet gratuito em cada comunidade do interior do município;
 - Projeto Inclusão 100% Digital (Instalação de internet e doação de notebook e tablets para famílias de estudantes de baixa renda).
 - Outro: _____.
- 9- Você possuía acesso à internet de outro provedor, antes da criação do projeto Conecta Aratiba?
- Sim.
 - Não.
- 10- Onde você reside?
- Meio Urbano;
 - Meio Rural.

Perguntas para pessoas que residem no meio urbano (responda somente se você reside no meio urbano, caso resida no meio rural, pule para a questão número 15).

- 11- Profissão: _____.
- 12- Formas de utilização da internet. (Pode ser assinalada, mais de uma das alternativas apresentadas).

Entretenimento:

- Acesso ao *Facebook*, *Instagram* e *WhatsApp*;
- Envio de *e-mails*;
- Acessa vídeos no *YouTube*;
- Se comunica com amigos/parentes;
- Ouve musica;

- Assiste filmes;
- Pesquisa o resumos de novelas;
- Acessa jogos de entretenimento;
- Outro:_____.

Conhecimento:

- Acesso a sites de notícias;
- Acessa sites de previsão do tempo;
- Acessa sites de receitas;
- Realiza pesquisas em geral;
- Faz pesquisas de trabalhos para escola/universidade;
- Busca novidades para implantar em seu negócio;
- Outro:_____.

Trabalho:

- Consulta o saldo bancário;
- Acesso a *sites* de vendas;
- Redige documentos ou trabalhos;
- Preenche planilhas de custos;
- Efetua compras pela internet;
- Realiza negócios;
- Realiza vendas de produtos pela Internet. Qual?_____.
- Outro:_____.

13- Quais benefícios vocês identificam após a instalação da internet (Projeto Conecta Aratiba) em sua casa ou empreendimento? (Pode ser assinalada, mais de uma das alternativas apresentadas).

- Compras variadas;
- Realização de cursos de graduação/capacitação via internet;
- Aumentou o conhecimento sobre as atividades desenvolvidas;
- Passou a se comunicar com mais frequência com familiares e amigos;
- Passou a ter mais canais de entretenimento;
- Instalação de câmaras de vídeo monitoramento online;
- Outro:_____.

14- Quais os principais desafios encontrados após a instalação?

- Oscilações do sinal de internet;
- Não possui domínio das tecnologias;
- tempo disponível para acesso;
- Outro:_____.

Perguntas para pessoas que residem no meio rural

15- Qual ou quais atividades agrícolas são desenvolvidas na propriedade? (Pode ser assinalado, mais que uma das alternativas, apresentadas).

- Grãos
- Avicultura (aves)
- Bovinocultura de corte (gado de corte)
- Bovinocultura leiteira (gado de leite)
- Horticultura (hortaliças)
- Fruticultura (frutas)
- Suinocultura (suínos)
- Aposentado (a)
- Outros: _____.

16- Formas de utilização da internet. (Pode ser assinalada, mais de uma das alternativas, apresentadas).

Entretenimento:

- Acesso ao *Facebook, Instagram e WhatsApp*;
- Envio de *e-mails*;
- Acessa vídeos no *YouTube*;
- Se comunica com amigos/parentes;
- Ouve musica;
- Assiste filmes;
- Pesquisa o resumos de novelas;
- Acessa jogos de entretenimento;
- Outro: _____.

Conhecimento:

- Acesso a sites de notícias;
- Acessa sites de previsão do tempo;
- Acessa *sites* de receitas;
- Realiza pesquisas em geral;
- Faz pesquisas de trabalhos para escola/universidade;
- Acessa a cotação dos preços agrícolas;
- Busca novidades para implantar na propriedade rural;
- Outro: _____.

Trabalho:

- Consulta o saldo bancário;
- Acesso a *sites* de cooperativas;
- Redige documentos ou trabalhos;
- Preenche sistema de gestão da propriedade rural;
- Preenche planilhas de custos da propriedade rural;
- Efetua compras pela internet;
- Realizar negócios;
- Realiza vendas de produtos pela Internet. Qual? _____.
- Outro: _____.

17- Quais benefícios vocês identificam após a instalação da internet (Projeto Conecta Aratiba) no meio Rural? (Pode ser assinalado, mais que uma das alternativas, apresentadas).

- Facilitou o contato com os técnicos que auxiliam na produção;
- Ampliou o controle de custos das atividades produtivas;
- Aumentou o conhecimento sobre as atividades desenvolvidas na propriedade rural;
- Passou a se comunicar com mais frequência com familiares e amigos;
- Passou a ter mais canais de entretenimento;
- Diminuiu os deslocamentos até a cidade;
- Passou a comercializar produtos pela internet;
- Instalação de câmaras de vídeo monitoramento *online*;
- Realização de cursos de graduação/capacitação via internet;
- Outro: _____.

18- Quais os principais desafios encontrados após a instalação da internet em sua propriedade? (Pode ser assinalado, mais que uma das alternativas, apresentadas).

- Oscilações do sinal de internet;
- Não possui domínio das tecnologias;
- Falta de tempo disponível para acesso;
- Outro: _____.